

المكتب الوطني للكهرباء و الماء الصالح للشرب  
Office National de l'Electricité et de l'Eau Potable

# L'ONEE ACTEUR MAJEUR POUR LE DEVELOPPEMENT

des secteurs de l'EAU ET DE L'ASSAINISSEMENT au Maroc



## L'ONEE, AU SERVICE DU DÉVELOPPEMENT DURABLE AU MAROC

L'ONEE, né du regroupement en 2012 de l'Office National de l'Électricité (ONE) créée en 1963 et l'Office National de l'Eau Potable (ONEP) créé en 1972, est le pilier de la stratégie énergétique et bras armé de l'Etat dans le secteur de l'eau et de l'assainissement au Maroc. Il s'investit pleinement dans de grands projets structurants pour le Maroc, le dotant d'infrastructures de production, transport et de distribution d'électricité et d'eau ainsi que d'épuration des eaux usées indispensables au développement durable du Maroc.

**Dans le domaine de l'eau**, en tant que garant de la continuité de l'alimentation du pays en eau potable et intervenant principal en assainissement liquide, l'ONEE a arrêté une stratégie axée particulièrement sur la sécurisation de l'approvisionnement du pays en eau potable aux meilleures conditions de coût et de qualité de service, la diversification des sources de production, la maîtrise de la demande, l'accès généralisé aux services de l'eau potable, l'intervention active en assainissement liquide et la préservation de l'environnement.

station de traitement des eaux de Bouregreg-Rabat



Parc éolien de Tanger



Centrale thermo solaire de Aïne Béni Mathar



station d'épuration des eaux usées du grand Nador



# L'INTERVENTION DE L'ONEE DANS LES SECTEURS DE L'EAU & L'ASSAINISSEMENT

## NOS MISSIONS

### Planification

- De l'approvisionnement en eau potable du Royaume
- Programmation des investissements en eau potable et assainissement liquide

### Etude et équipement

- Des projets d'eau potable et d'assainissement liquide
- Passation des marchés et suivi de la réalisation des projets

### Gestion pour le compte des communes

- Du service de distribution d'eau potable
- Du service d'assainissement liquide dans les villes où il assure la distribution de l'eau potable

### Contôle de la qualité

- Des eaux produites et distribuées
- Des eaux susceptibles d'être utilisées pour l'alimentation en eau potable

## NOS AXES STRATÉGIQUES

Afin d'accompagner le développement socio-économique que connaît le Royaume et contribuer à la préservation de l'environnement d'une manière générale et des ressources en eau en particulier, l'Office a adopté une stratégie basée sur **les 4 axes suivants** :

- Pérennisation, sécurisation et renforcement des installations d'alimentation en eau potable existantes ;
- Amélioration des performances techniques ;
- Généralisation de l'accès à l'eau potable en milieu rural conformément au principe de **«droit à l'eau pour tous»** ;
- Intervention active dans le domaine de l'assainissement liquide et la préservation de l'environnement.

Dédoublement de la conduite d'eau potable Rabat-Casa.



Travaux d'assainissement (hydrocurage)



# L'ONEE, ACTEUR MAJEUR DANS LA GESTION INTÉGRÉE DU CYCLE DE L'EAU

## LE PRODUCTEUR NATIONAL D'EAU POTABLE

L'ONEE assure plus de **85%** de la production nationale en eau potable, soit plus de **1,168 Milliard de m<sup>3</sup>** par an et avec un débit équipé de **63,7 m<sup>3</sup>/s.**

## 1<sup>er</sup> DISTRIBUTEUR D'EAU POTABLE AU MAROC :

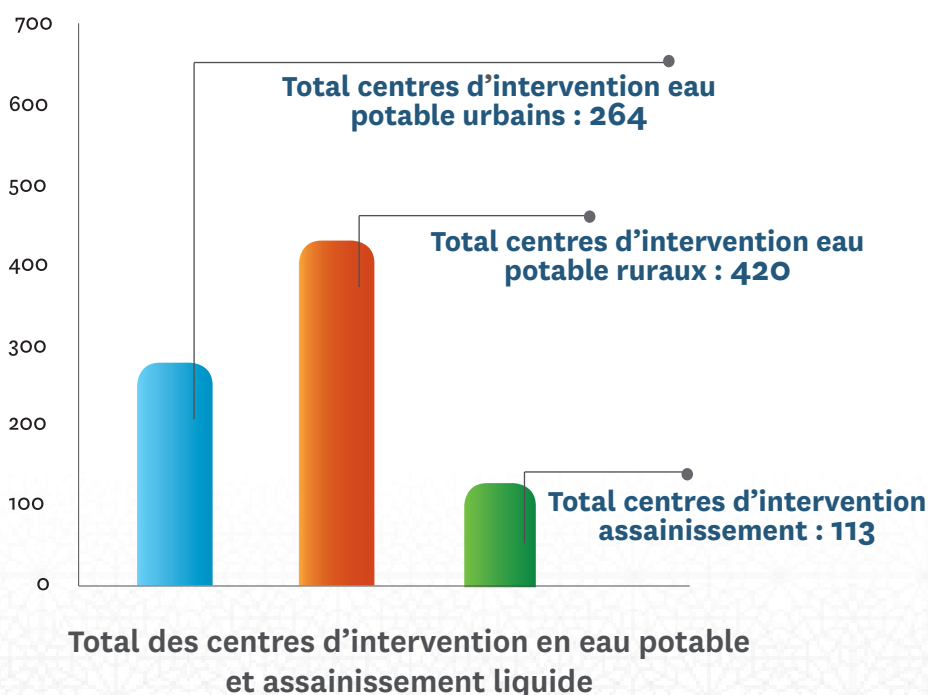
Avec près de **2 041 000** de Clients répartis sur plus de **684 Communes**, l'ONEE est le 1er distributeur d'eau potable.

## ACTEUR DE RÉFÉRENCE POUR LA GÉNÉRALISATION DE L'ACCÈS À L'EAU POTABLE EN MILIEU RURAL

L'Office accompagne le dynamisme socio-économique de notre pays, en oeuvrant continuellement pour développer des programmes structurants et de grande envergure, permettant de porter le taux d'accès à l'eau potable à **96,36 %** à fin Juin 2017 en milieu rural au profit d'une population de **12,8 Millions** d'habitants.

## ACTEUR ACTIF DANS LE DOMAINE DE L'ASSAINISSEMENT LIQUIDE :

L'ONEE est un acteur majeur dans l'assainissement liquide (services d'assainissement dans près de **113 villes et localités**) au profit d'une population de plus de **4,8 Millions d'habitants.**





## L'ONEE, AU SERVICE DE LA GÉNÉRALISATION DE L'ACCÈS À L'EAU POTABLE DANS LE MILIEU RURAL

Depuis sa désignation comme interlocuteur principal pour l'Alimentation en Eau Potable rurale (AEP), l'ONEE a engagé des efforts et des investissements considérables permettant d'atteindre à fin juin 2017 un taux d'accès à l'eau potable dans le milieu rural de **96,36 %** au profit d'une population rurale de **12,8 millions** d'habitants.

### NOTRE STRATÉGIE D'INTERVENTION DANS LE RURAL

- Une Planification adéquate des projets grâce à la couverture de toutes les provinces par des schémas directeurs provinciaux;
- Des solutions techniques et de gestion appropriées visant la pérennité du service (ressources en eau pérenne, surtout de surface, grands projets structurants, modes de gestion adéquats,...);
- Une vision intégrée urbain-rural dans la conception de projets structurants;
- Généralisation de l'accès à l'eau potable en milieu rural.

#### DEUX MODES D'INTERVENTION :

- **Desserte par Borne Fontaine :**  
au profit de **7,7 millions** d'habitants à travers un parc de plus de **9110 Bornes Fontaines**
- **Desserte par Branchement individuel :**  
Plus de **5,2 millions** d'habitants sont alimentés par branchement individuel

#### LES MODES DE GESTION :

- Par **gardiens gérants** des Bornes Fontaines
- Par **associations** d'usagers d'eau potable
- Par **micro-Entreprises**
- A travers des **partenariats public-privé**

#### QUEL IMPACT ?

- Suppression de la corvée d'eau;
- Amélioration du taux de scolarisation, notamment de la fille rurale;
- Amélioration des conditions sanitaires de la population.



## L'ONEE, ACTEUR PRINCIPAL DANS LE DÉVELOPPEMENT DU SECTEUR DE L' ASSAINISSEMENT AU MAROC

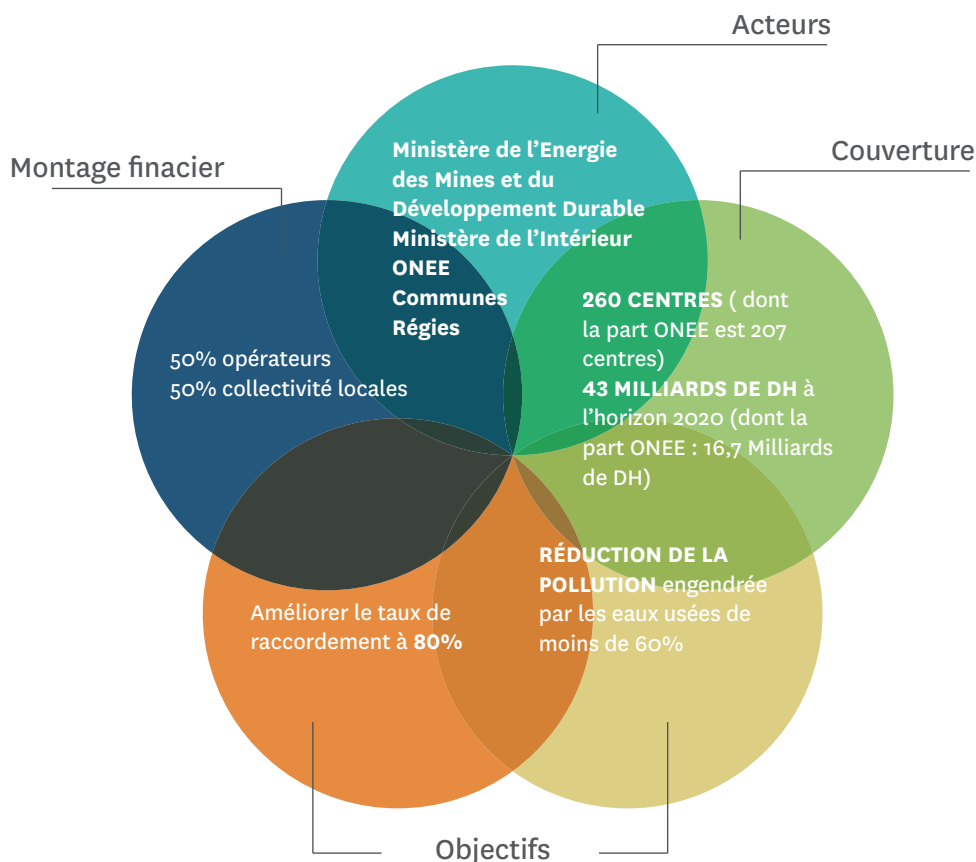
L'Office a fait de l'assainissement liquide, composante essentielle du cycle de l'eau, une de ses missions stratégiques, visant à assurer la protection des ressources en eau et améliorer les conditions sanitaires des populations.

*«L'Assainissement Liquide, une priorité nationale pour une gestion globale, intégrée et durable du cycle de l'eau»*

### NOS MISSIONS DANS LE DOMAINE DE L'ASSAINISSEMENT :

- Assurer l'hygiène publique par la collecte et l'évacuation des eaux usées ;
- Augmenter le taux de raccordement au réseau d'assainissement ;
- Protéger l'environnement en épurant les eaux usées avant leur rejet dans le milieu naturel;
- Assurer la réalisation des projets d'assainissement selon les règles de l'art ;
- Conserver et développer notre partenariat avec les fournisseurs ;
- Respecter les exigences applicables qu'elles soient légales, réglementaires ou souscrites par l'ensemble des parties intéressées.

## Gestion des eaux usées à l'échelle nationale Programme National d'assainissement (PNA)



**L'Office Nationale de l'Electricité et de l'Eau potable (à fin juin 2017) :**

Capacité d'épuration	353 000 m <sup>3</sup> /jour
Taux de Dépollution	77,3%
Centres d'intervention en Assainissement	113
Stations d'épuration	93

## GESTION ET EXPLOITATION DES OUVRAGES D'ASSAINISSEMENT LIQUIDE

En vue d'améliorer l'exploitation du service assainissement des centres pris en charge, de préserver les ouvrages réalisés, pérenniser les projets d'assainissement, et protéger l'environnement, l'Office réalise des actions visant la maintenance et l'exploitation des ouvrages gérés.

**La gestion des ouvrages englobe :** l'exploitation des stations d'épuration, l'entretien et la maintenance des stations de pompage et de relevage des eaux usées, Le curage et le débouchage du réseau

d'assainissement et de ses ouvrages annexes..., ainsi que la mise en place des moyens et actions nécessaires à travers :

- La Mise en place des moyens humains nécessaires ;
- La Mise en place des moyens matériels conséquents ;
- Réalisation des actions de formation continue et de renforcement des capacités.

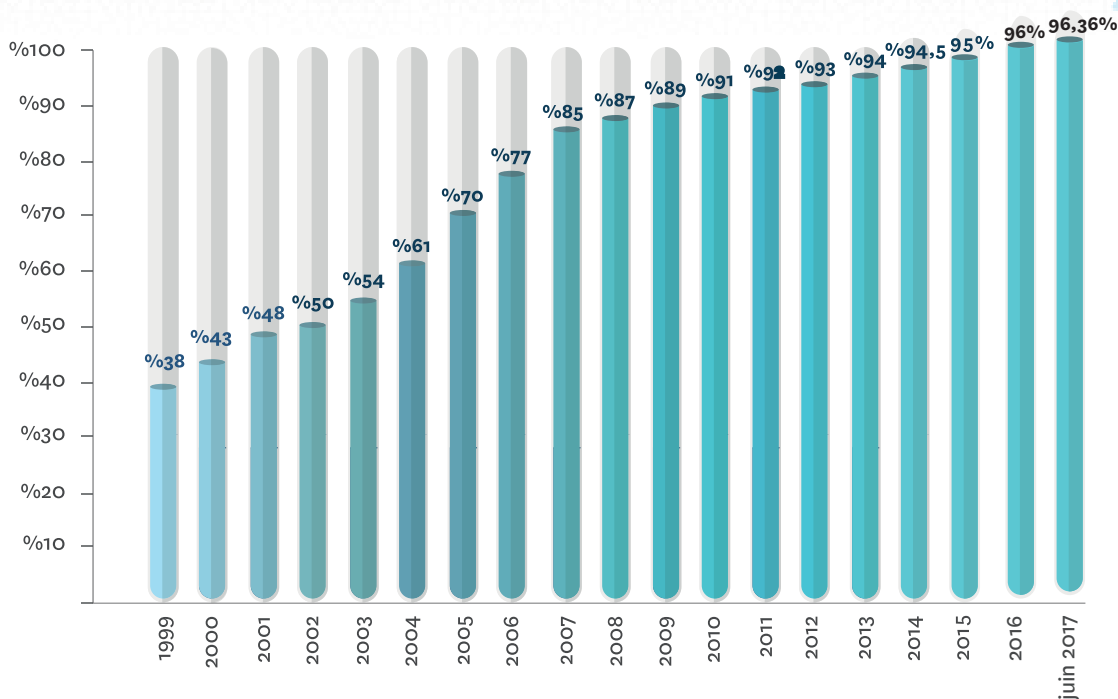


**EVOLUTION DES CHIFFRES CLÉS DE L'ONEE DANS LES DOMAINES DE L'EAU & DE L'ASSAINISSEMENT LIQUIDE**

Alimentation en eau potable en milieu Urbain		juin 2017
Production annuelle	Millions de m³	1168
Débit équipé	m³/seconde	63,7
Total Centres d'intervention eau potable	Nombre	264
Taux d'accès urbain	%	100
Nombre de clients	Nombre	2 041 00
Rendement production	%	95,8
Rendement distribution	%	74,38

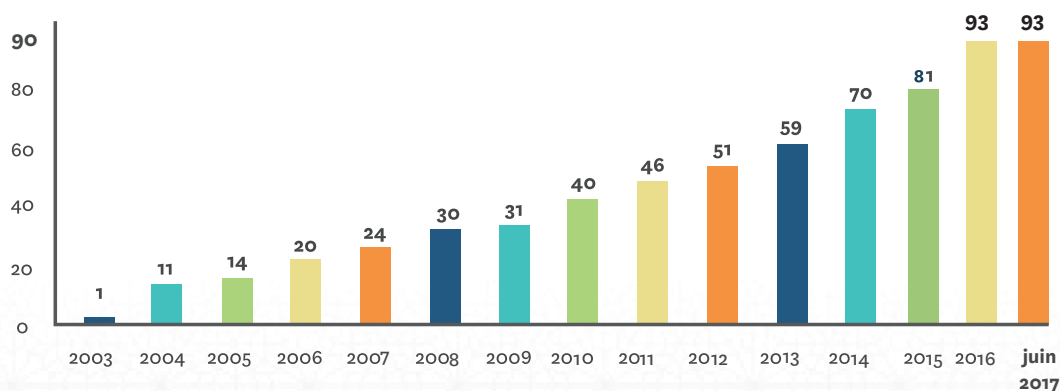
Alimentation en eau potable en milieu rural		juin 2017
Douars desservis	Nombre	17 894
Total centres eau potable rurale	Nombre	420
Population Bénéficiaire	Millions d'habitants	12,8
Bornes Fontaines	Nombre	9 110
Taux de Desserte	%	96,36 %





### Evolution du taux d'accès national au milieu rural à fin juin 2017

Assainissement Liquide		juin 2017
Stations d'épuration	Nombre	93
Centres d'intervention en assainissement	Nombre	113
Population Bénéficiaire	Nombre d'Habitants	4 800 000
Capacité d'épuration	m <sup>3</sup> /jour	353 000
Taux de dépollution	%	77.3



### Evolution du nombre de STEP réalisées ou prises en exploitation par l'Office à fin juin 2017



station d'épuration pilote des eaux usées bouregreg Rabat

## PERSPECTIVES D'AVENIR ( 2017 - 2021)

Dans le cadre de la poursuite de la concrétisation de sa stratégie en matière d'alimentation en eau potable et d'assainissement liquide, l'Office a élaboré un plan d'action couvrant la période **2017-2021** avec une enveloppe de plus de **26 milliards de DH (HT)**, et dont les principaux objectifs sont :

### Volet eau potable au milieu Urbain:

Plusieurs projets d'envergure d'alimentation en eau potable sont programmés par l'Office pour un investissement de **16 milliards** de dirhams, en vue de :

- Equiper un débit supplémentaire de **20 m<sup>3</sup>/s** ;
- Pose de **3000 Km** de conduites (production & distribution)
- Améliorer les rendements des installations de production à **96%** et de distribution à **78%** en **2021.**,

### Volet eau potable au Milieu Rural:

L'Office poursuit ses efforts pour la généralisation de l'accès à l'eau potable dans le milieu rural à travers :

- L'investissement d'un montant de **4.6 milliards de dirhams** ;
- L'augmentation du taux d'accès à l'eau potable à **99%** au profit d'une population additionnelle de plus de **400.000 habitants.**

### Volet Assainissement Liquide:

Dans le cadre du Plan National d'Assainissement (PNA), l'Office, prévoit durant la période **2017-2021**, de réserver une enveloppe de **5,4 milliards** de dirhams afin de permettre la réalisation de **60 nouvelles stations d'épuration** d'une capacité de plus de **167 000 m<sup>3</sup>/jour** et la pose d'environ **1 500 km de canalisations.**



## التوقعات المستقبلية (2017-2021)

في إطار مواصلة تنفيذ استراتيجية المكتب لتوفير الماء الشروب و خدمة التطهير السائل، وضع المكتب خطة عمل للفترة الممتدة من 2017 إلى 2021 بغلاف مالي يفوق 26 مليار درهم والتي تهدف إلى:

### الماء الشروب بالوسط الحضري

قام المكتب ببرمجة عدة مشاريع هامة للتزويد بالماء الشروب باستثمار يبلغ 16 مليار درهم وذلك من أجل:

- تجهيز تدفق إضافي يبلغ 20 متر مكعب في الثانية
  - وضع 3000 كم من قنوات المياه (الإنتاج والتوزيع)
  - تحسين مردودية التجهيزات الإنتاج إلى 96% والتوزيع إلى 78% في أفق 2021.
- و سيتمكن هذه المشاريع من الرفع من قدرة الإنتاج بحوالي 19 متر مكعب في الثانية و وضع حوالي 2800 كلم من القنوات (الإنتاج و التوزيع)

### الماء الشروب بالوسط القروي

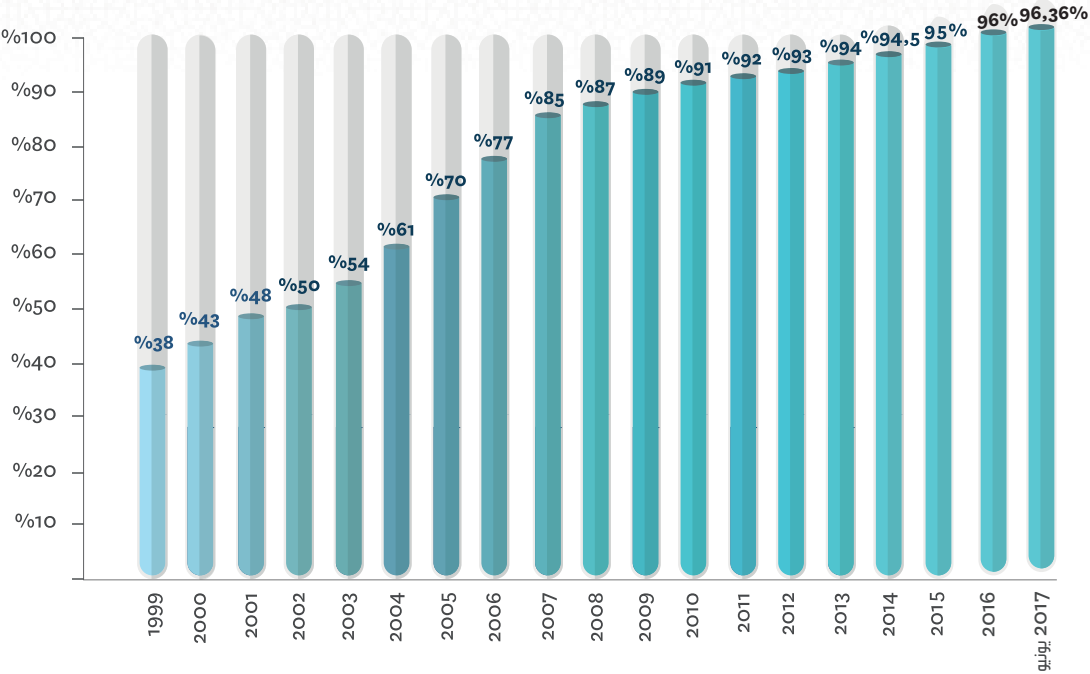
يوصل المكتب جهوده الرامية إلى توسيع نطاق التزويد بالماء الشروب في المناطق القروية، من خلال:

- استثمار حوالي 4,6 مليار درهم
- الرفع من نسبة الولوج للماء الشروب إلى 99% لفائدة ساكنة إضافية تقدر بأزيد من 400 000 نسمة.

### التطهير السائل

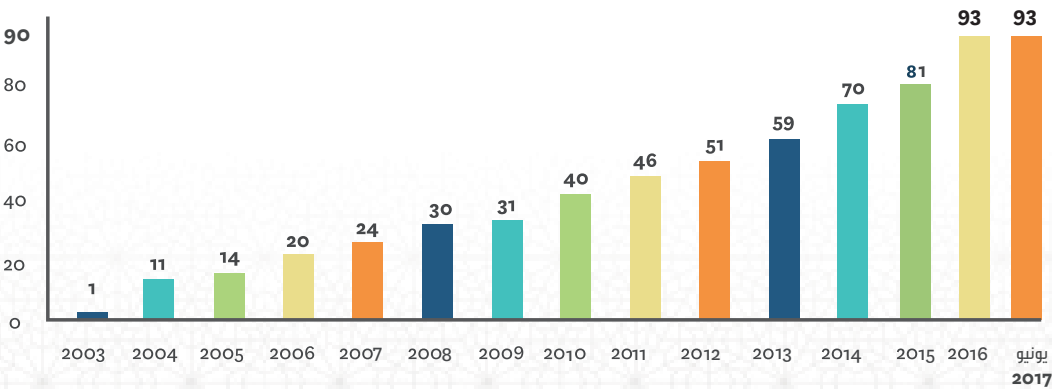
في إطار البرنامج الوطني للتطهير السائل خصص المكتب ميزانية قدرها 5,4 مليار درهم سيتمكن من:

- إنجاز 60 محطة جديدة لمعالجة المياه العادمة
- الرفع من قدرة تصفية المياه العادمة بأزيد من 167 000 متر مكعب في اليوم
- وضع حوالي 1 500 كلم من القنوات



تطور نسبة التزويد بالماء الصالح للشرب بالوسط القروي إلى نهاية يونيو 2017

يونيو 2017	التطهير السائل	
93	العدد	محطات معالجة المياه العادمة
113	العدد	مراكز التدخل
4 800 000	العدد (نسمة)	الساكنة المستفيدة
353 000	متر مكعب في اليوم	قدرة تصفية المياه العادمة
77,3	%	نسبة معالجة المياه العادمة



تطور عدد محطات التطهير السائل المنجزة او المستغلة من طرف المكتب الى نهاية يونيو 2017

## تدبير واستغلال منشآت التطهير السائل

من أجل تحسين مستوى استغلال خدمة التطهير السائل والحفاظ على المرافق المشيدة وبالتالي ضمان استدامة مشاريع التطهير وحماية البيئة، يقوم المكتب بجهود لصيانة واستغلال المنشآت التي يشرف على تدبيرها.

يشمل تدبير المنشآت على : استغلال محطات معالجة المياه العادمة، صيانة محطات ضخ ورفع المياه المستعملة وتنظيف شبكة التطهير السائل والمنشآت التابعة لها وكذلك وضع الوسائل والإجراءات اللازمة من خلال :

- **تعبئة المعدات اللازمة لضمان استغلال المنشآت** من خلال اقتناء المعدات الثقيلة (للتطهير المائي / التنظيف بمنظفات مائية ) شفاطات، وعربات ( شاحنات مختصة، شاحنة صغيرة، ...)، ومعدات السلامة والأدوات اللازمة لاستغلال الشبكة.
- **إنجاز برامج التكوين المستمر وتنمية القدرات لفائدة الموارد البشرية** في ميدان التطهير السائل. لهذا الغرض، يتوفر المكتب الوطني للكهرباء والماء الصالح للشرب على المعهد الدولي للماء والصرف الصحي الذي يضم محطة تطهير تجريبية نموذجية تعمل كنموذج لاختبار وتكوين وبناء قدرات المهندسين و التقنيين المحليين والأجانب حول مختلف مراحل تطهير المياه العادمة. تتوفر هذه المحطة على تقنيتين لمعالجة المياه العادمة : الأولى تعتمد على تقنية النضفية عبر أحواض الأكسدة الطبيعية والأخرى مكثفة باستخدام أسلوب الدماء المنشطة.

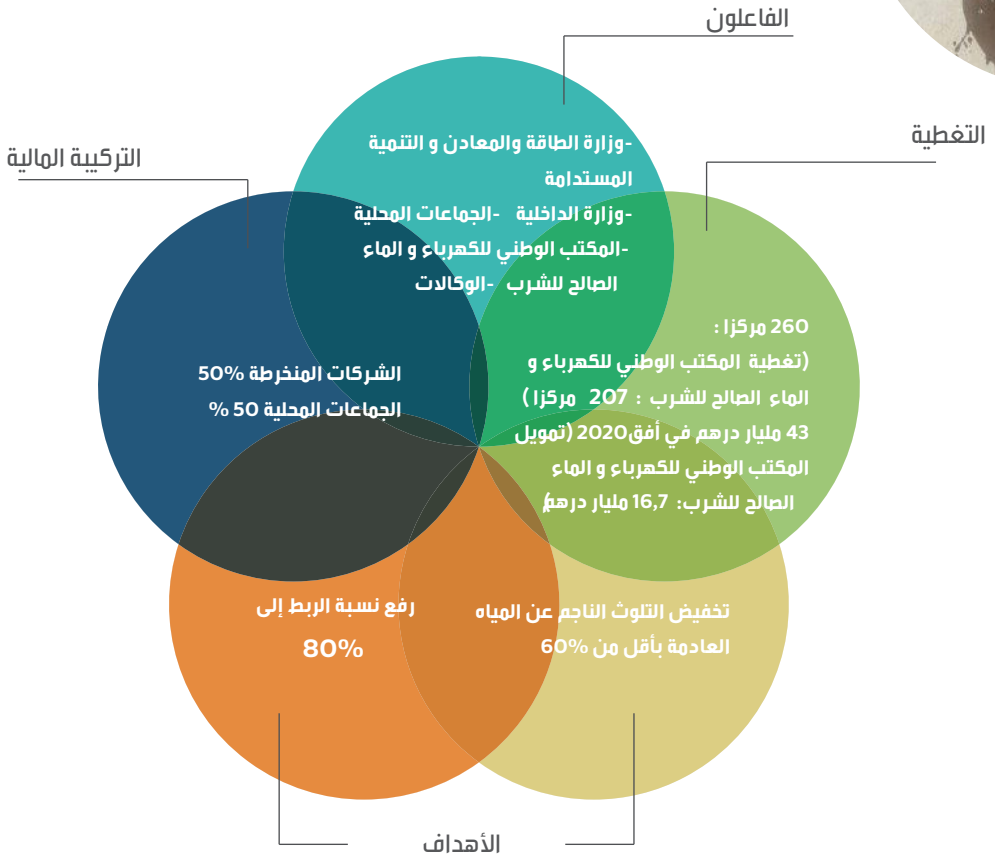
### تطور ارقام المكتب في قطاعي الماء و الصرف الصحي

يونيو 2017	تزويد الوسط الحضري بالماء الشروب	
1168	مليون متر مكعب	الإنتاج السنوي
63,7	متر مكعب في الثانية	الصبيب المجهز
264	العدد	مجموع مراكز التدخل
100	%	نسبة الربط في الوسط الحضري
2 041 000	العدد	عدد الزبناء
95,8	%	مردودية الانتاج
74,38	%	مردودية التوزيع

يونيو 2017	تزويد الوسط القروي بالماء الشروب	
17 894	العدد	القرى المزودة
420	العدد	مجموع المراكز القروية المزودة
12,8	مليون نسمة	السكان المستفيدة
9 110	العدد	النافورات العمومية
96,36	%	نسبة الربط



## تدبير المياه العادمة على المستوى الوطني



### المكتب الوطني للكهرباء والماء الصالح للشرب نهاية يونيو 2017

قدرة تصفية المياه العادمة	353 000 م <sup>3</sup> في اليوم
نسبة المعالجة	77,3 %
مراكز التدخل في مجال التطهير السائل	113
محطات التطهير	93

محطة معالجة المياه العادمة بالناظور



عملية مراقبة جودة الماء





## المكتب الوطني للكهرباء والماء الصالح للشرب فاعل رئيسي في تنمية قطاع التطهير في المغرب

جعل المكتب من التطهير السائل، العنصر الأساسي في دورة المياه، أحد مهامه الاستراتيجية لضمان حماية الموارد المائية وتحسين الظروف الصحية للسكان.

"التطهير السائل، أولوية وطنية لإدارة شاملة ومندمجة ومستدامة لدورة المياه."

### مهامنا في مجال التطهير السائل

- تحسين الظروف الصحية العمومية من خلال جمع المياه العادمة والتخلص منها ؛
- رفع نسبة الربط بشبكة التطهير السائل ؛
- حماية البيئة من خلال تطهير المياه العادمة قبل تصريفها في المجال الطبيعي ؛
- ضمان إنجاز مشاريع التطهير السائل وفقا للقواعد المعمول بها ؛
- تطوير الشراكة مع الموردين ؛
- احترام الضوابط القانونية والتنظيمية من جميع الأطراف المعنية.

## المكتب في خدمة تعميم الماء الشروب في الوسط القروي

بعد تعيينه كفاعل أساسي في مجال تزويد الساكنة القروية بالماء الصالح للشرب، أنجز المكتب استثمارات ضخمة، مكنت من بلوغ نسبة الولوج إلى الماء الشروب في الوسط القروي إلى 96,36% نهاية يونيو 2017 لفائدة ساكنة قروية تقدر ب 12,8 مليون نسمة.

### استراتيجية المكتب للتدخل في تعميم الماء الشروب بالوسط القروي :

- تخطيط ملائم و معقلن بفضل وضع مخططات مديرية لكافة الاقاليم على الصعيد الوطني.
- تبني حلول تقنية و إدارية ملائمة في الاستغلال و انماط مناسبة في التدبير و التسيير تهدف إلى استمرارية خدمة الماء ( موارد مائية كافية-مشاريع كبيرة و مهيكلّة-انماط تسيير ملائمة...)
- رؤية متكاملة و مدمجة للوسطين الحضري و القروي عند انجاز المشاريع المهيكلّة.
- تعميم التزويد بالماء الشروب في الوسط القروي وفق مبدأ «الحق في الماء للجميع».

### طريقتان للتدخل :

#### التزويد بواسطة النافورات العمومية:

- لفائدة 7,7 مليون نسمة عند نهاية يونيو 2017 وذلك بواسطة ما يفوق 9110 نافورة.

#### التزويد بواسطة الايصالات الفردية:

- تقدر الساكنة القروية الإجمالية المزودة بواسطة إيصالات فردية بأكثر من 5,2 مليون نسمة

### أنماط تدبير خدمة الماء الصالح للشرب بالوسط القروي

- التدبير بواسطة الحراس المسيرين للنافورات العمومية
- التدبير بواسطة جمعيات مستعملي الماء الشروب
- التدبير بواسطة المقاولات الصغرى
- التدبير عبر الشراكة بين القطاع العام و القطاع الخاص

### أي وقع ؟

- وضع حد لمعاناة السكان من عملية جلب الماء
- تحسين نسبة تهمرس الاطفال و خاصة عند الفتيات
- تحسين الظروف الصحية للسكان

## المكتب الوطني للكهرباء والماء الصالح للشرب فاعل أساسي من أجل تدبير شمولي ومندمج للدورة المائية

### المنتج الوطني للماء الصالح للشرب:

ينتج المكتب ما يفوق 85٪ من الإنتاج الوطني للماء الشروب أي أكثر من 1,168 مليار متر مكعب في السنة وصيب مجهز يعادل 63,7 متر مكعب في الثانية.

### أول موزع للماء الصالح للشرب في المغرب:

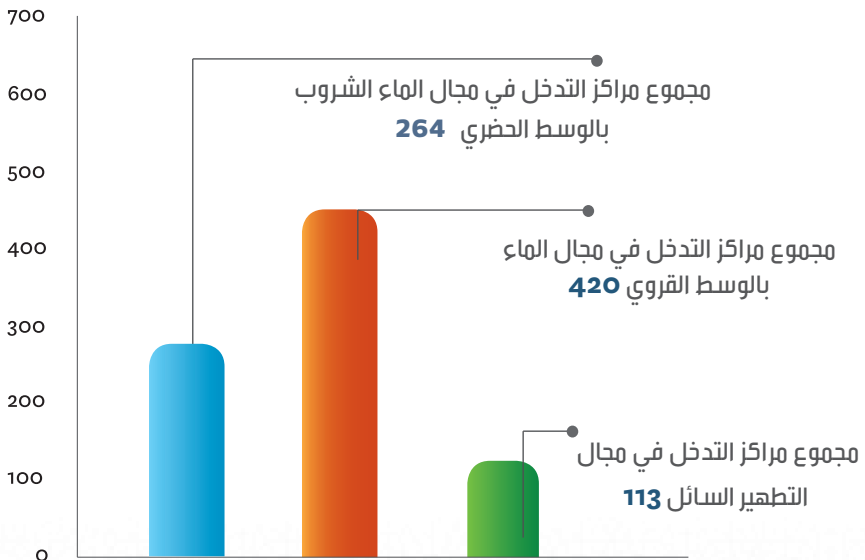
بتوزيعه للماء على ما يفوق 2 041 000 زبون في ازيد من 684 جماعة على صعيد التراب الوطني يمثل المكتب الموزع الأول للماء الشروب بالمغرب.

### فاعل رئيسي في تعميم الماء الشروب بالوسط القروي:

يواكب المكتب الدينامية الاجتماعية و الاقتصادية من خلال العمل باستمرار على تطوير برامج مهيكلية واسعة النطاق مكنت من الرفع من نسبة الولوج للماء الشروب بالوسط القروي الى 96,36٪ نهاية يونيو 2017 لفائدة ساكنة تقدر ب 12,8 مليون نسمة.

### فاعل أساسي في مجال الصرف الصحي:

يعتبر المكتب فاعل رئيسي في مجال التطهير السائل و ذلك بتوفيره لخدمات الصرف الصحي في 113 مدينة و جماعة لفائدة أكثر من 4,8 مليون نسمة.



مجموع مراكز تدخل المكتب في الماء الشروب و التطهير السائل

# المكتب الوطني للكهرباء و الماء الصالح للشرب في خدمة التنمية المستدامة بالمغرب

## مهامنا :

### التخطيط

- للتزويد بالماء الشروب على صعيد المملكة
- برهجة الاستثمارات في مجالي الماء الشروب و التطهير السائل

### الدراسة و التجهيز

- مشاريع الماء الشروب و التطهير السائل
- تفويت الصفقات و تتبع إنجاز المشاريع

### التدبير لحساب الجهات

- خدمة توزيع الماء الشروب
- خدمة التطهير السائل في المراكز التي يسهر فيها المكتب على توزيع الماء الشروب

### مراقبة الجودة

- المياه المنتجة و الموزعة
- المياه الممكن استخدامها للتزويد بالماء الشروب

## استراتيجيتنا

ل دعم التنمية الاجتماعية والاقتصادية للمملكة والمساهمة في الحفاظ على البيئة بشكل عام و الموارد المائية بشكل خاص ، اعتمد المكتب استراتيجية مبنية على أربعة محاور اساسية:

- استمرارية و تأمين و دعم تجهيزات التزويد بالماء الشروب
- تحسين الأداء التقني
- تعميم الولوج للماء الشروب في العالم القروي وفق مبدأ «الحق في الماء للجميع»
- تدخل فعال في مجال الصرف الصحي و حماية البيئة

نافورة عمومية للماء



عملية مراقبة جودة الماء



## المكتب الوطني للكهرباء و الماء الصالح للشرب في خدمة التنمية المستدامة في المغرب

أحدث المكتب الوطني للكهرباء والماء الصالح للشرب سنة 2012 بعد الجمع بين المكتب الوطني للكهرباء الذي تأسس سنة 1963 والمكتب الوطني للماء الصالح للشرب الذي تأسس سنة 1972. ويعد المكتب الركيزة الرئيسية في الاستراتيجية الطاقية والادارة الاساسية للدولة في قطاعي الماء والتطهير السائل بالمغرب. يساهم المكتب بشكل فعال في إنجاز مشاريع كبرى تشمل وضع تجهيزات الانتاج والنقل والتوزيع تخص قطاعي الكهرباء والماء وكذا التطهير السائل من أجل تنمية مستدامة في المغرب. فيما يتعلق بمجال الماء، وضع المكتب، بصفته ضامنا لاستمرار تزويد المملكة بالماء الشروب و كمتدخل رئيسي في مجال التطهير السائل، استراتيجية تتمحور بالخصوص على تأمين التزويد بالماء الشروب بتعريفة متميزة و بجودة الخدمة و كذا تنويع مصادر الانتاج و إدارة الطلب و التدخل النشط في التطهير السائل.

محطة معالجة المياه بقرطاج



مركب الطاقة الهوائية بطنجة



محطة الطاقة الشمسية عين بني مطهر



محطة التطهير السائل بطنطاور الكبير



# المكتب الوطني للكهرباء والماء الصالح للشرب فاعل أساسي من أجل تنمية قطاعي الماء و التظهير السائل في المغرب

